



株式会社 鶴見製作所

証券コード：6351



第69期 報告書

2019年4月1日 ▶ 2020年3月31日

CONTENTS

トップメッセージ	P1	財務諸表	P6
部門別の概況・財務ハイライト	P2	会社概要	P7
トピックス	P3~4	株式の状況	P8
連結財務諸表	P5	製品紹介	P9~10

株主の皆様には、平素は格別のご高配を賜り有難く厚くお礼申し上げます。

さて、ここに第69期（2019年4月1日から2020年3月31日まで）の報告書をお届けするにあたり、一言ご挨拶申し上げます。

当連結会計年度におけるわが国経済は、前半においては雇用・所得環境の改善が続く中、各種政策の効果もあり引き続き緩やかな回復基調で推移したものの、米中貿易摩擦の拡大、中国・新興国経済の成長鈍化、後半においての新型コロナウイルス感染症の発生・拡大に伴う世界経済への影響などが懸念され、引き続き景気の先行きは不透明な状況で推移しました。

このような状況の中で当社グループは、中期3ヶ年経営計画「BASE100」を着実に実行していくことにより業績の向上を図るべく努めました。

これらの結果、当連結会計年度の売上高は、456億4百万円と前連結会計年度比4.9%の増収、営業利益は、51億66百万円と前連結会計年度比4.5%の増益、また、前連結会計年度に為替差益2億78百万円を計上しておりましたが、円高に伴い当連結会計年度において為替差損を2億67百万円計上したこと等により経常利益は、54億75百万円と前連結会計年度比4.5%の減益、親会社株主に帰属する当期純利益は、当連結会計年度において補助金収入を1億55百万円計上したこともあり39億52百万円と前連結会計年度比1.5%の減益となりました。

なお、当期末の配当金につきましては、普通株式1株につき20円とさせていただきます。これによ

り中間配当金（1株につき14円）を含めました当事業年度の年間配当金は、1株につき34円となります。

今後の見通しにつきましては、新型コロナウイルス感染症の感染拡大による国内外経済及び国民生活への多大な影響が懸念されますが、そのような状況の中で当社グループにおきましては、中期3ヶ年経営計画「BASE100」の最終年度において当社グループ製品が社会インフラ基盤に対して必要不可欠なものであるという責任を十分に踏まえた上で万全な体制で供給し続けることができるよう努めてまいります。

株主の皆様におかれましては、今後とも格別のご支援ご鞭撻を賜りますようお願い申し上げます。

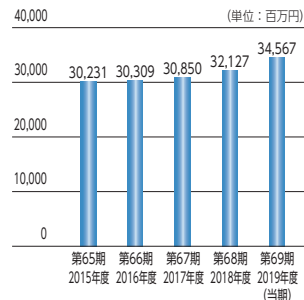


2020年6月

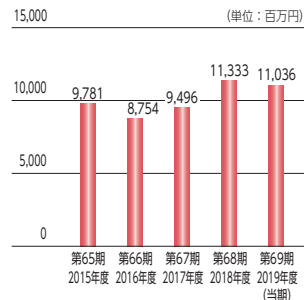
代表取締役社長

辻野 浩

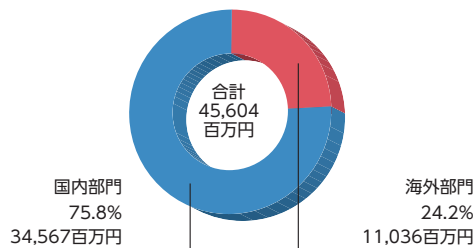
●国内部門



●海外部門



部門別売上構成比率



国内部門につきましては、建設機械市場におきまして、レンタル業界向けの水中ポンプ、高圧洗浄機及び集塵機の販売台数が堅調に推移しました。また、一昨年の西日本豪雨や、令和元年東日本台風の激甚災害復旧工事中ポンプの需要も高まり、中大型の水中ポンプの売上高が増加しました。

設備機器市場におきましては、公共用水中ポンプの販売台数が伸び、プラント、官公庁及び一般設備市場での売上高が増加しました。

これらの結果、売上高は、345億67百万円と前連結会計年度比7.6%の増収となりました。

海外部門につきましては、全体的に米中貿易摩擦の影響を背景に引き続き不透明な状況で推移しました。

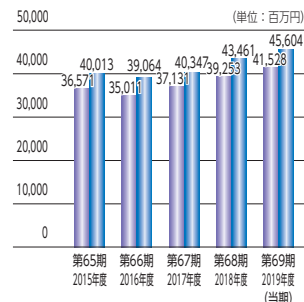
原油安が一般的な需要の低迷を招きつつあり、その中において米国市場におきましては、建設市場及び鉱山市場での需要の減少が見られました。

アジア市場におきましては、インフラ物件を含む設備市場での受注が増加しましたが、中国の景気低迷の影響を受け売上高は減少しました。

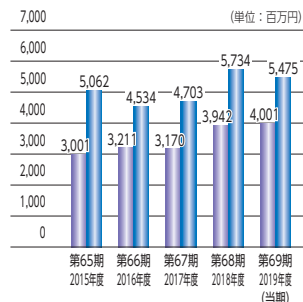
これらの結果、売上高は、110億36百万円と前連結会計年度比2.6%の減収となりました。

■ 単体 ■ 連結

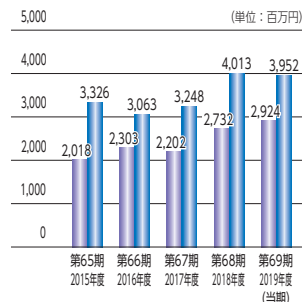
●売上高



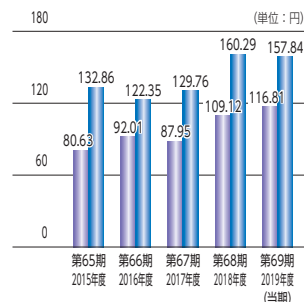
●経常利益



●親会社株主に帰属する当期純利益



●1株当たり当期純利益



納入事例

東京営業推進課

汚泥処理設備

多重円板型脱水機 JD型

納入機器仕様

型式：JD-1500S (防臭仕様)

ろ体幅：1500mm

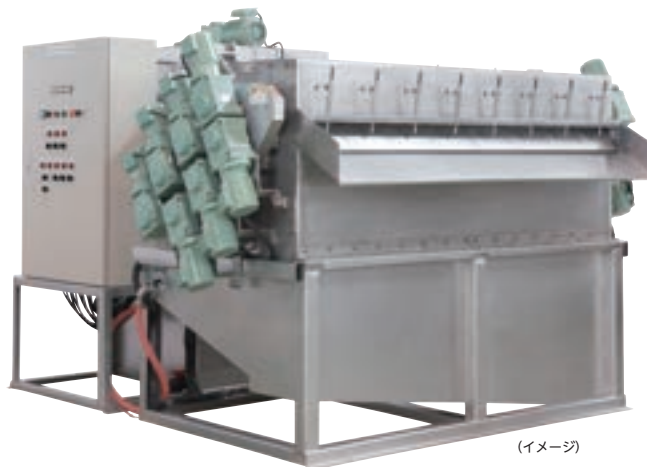
処理能力：36~120kgDS/h



動画

し尿処理場の排水処理設備として

長崎県佐世保市役所環境部殿「クリーンピュアとどろき」へ、し尿処理向けとしては初となる多重円板型脱水機JD型を納入いたしました。既設の汚泥脱水機の更新に際し、出力50%以上減・洗浄水量60%以上減（従来比）などの省エネ設計のメリットやメンテナンスの容易さ、維持コストの削減などの技術提案を行った結果、汚泥脱水機6台をご採用いただきました。



(イメージ)



据付状況①



据付状況②



稼働状況（開放時）



脱水状況



汚泥脱水設備制御盤



施設全景

納入事例

ポンプシステム部

雨水排水設備

立軸軸流ポンプ PV型

湛水被害を軽減する排水設備として

高知市殿より受注した新設の仁ノ第二排水機場に、立軸軸流ポンプPV型をはじめとする主ポンプ設備および機械設備を納入いたしました。近年増加している台風やゲリラ豪雨などによる湛水被害を防止するため、既設の仁ノ排水機場に加えて、仁ノ第二排水機場が増設されました。水量に合わせて最大4台のポンプが稼働し、周辺の遊水池から流入する雨水を仁淀川下流の河口付近へ排水することで、湛水防除の役割を果たします。

納入機器仕様

型式：1000PV
 台数：2台
 吐出口径：1000mm
 原動機出力：183kW
 (ラジエーター冷却方式ディーゼル機関)
 全揚程：4.1m
 吐出し量：174m³/min



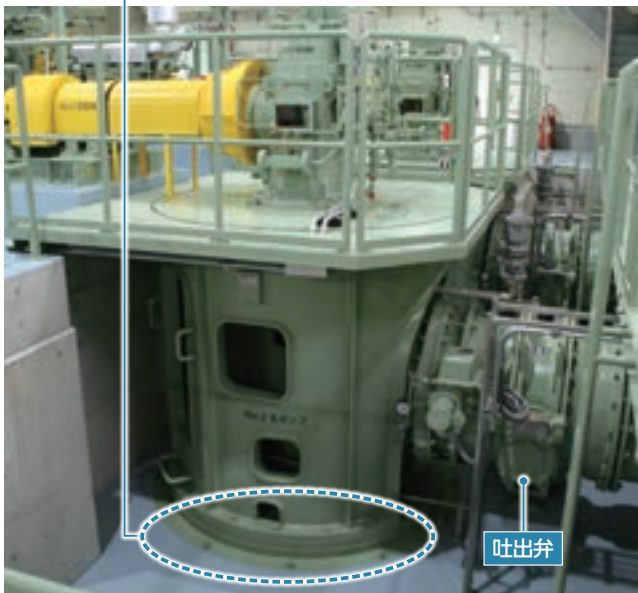
(イメージ)



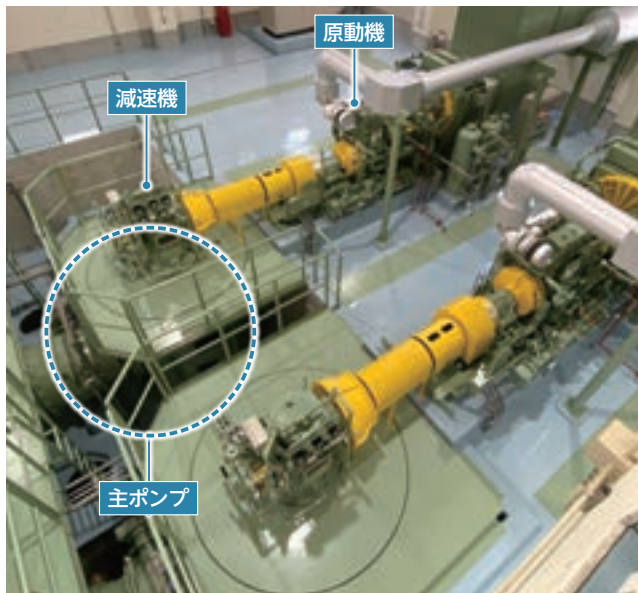
寸法・外観検査中



機場外観



ポンプ据付状況



主ポンプ設備全景

●連結貸借対照表の要旨

(単位:百万円)

科 目	前 期 (2019年3月31日現在)	当 期 (2020年3月31日現在)
資産の部		
流動資産	43,657	45,908
固定資産	28,503	31,030
有形固定資産	12,545	13,685
無形固定資産	629	834
投資その他の資産	15,328	16,509
Point① 資産合計	72,160	76,939
負債の部		
流動負債	10,650	12,506
固定負債	2,104	2,422
Point② 負債合計	12,755	14,928
純資産の部		
株主資本	56,556	59,707
資本金	5,188	5,188
資本剰余金	7,896	7,810
利益剰余金	45,874	48,828
自己株式	△ 2,402	△ 2,119
その他の包括利益累計額	1,996	1,440
その他有価証券評価差額金	1,470	1,329
為替換算調整勘定	561	290
退職給付に係る調整累計額	△ 35	△ 179
非支配株主持分	852	862
Point③ 純資産合計	59,405	62,010
負債純資産合計	72,160	76,939

Point① 資産合計

資産につきましては、76,939百万円と前連結会計年度末に比べ4,778百万円増加しました。これは、主に現金及び預金が571百万円、たな卸資産が1,517百万円、短期貸付金の増加等により流動資産のその他が326百万円、有形固定資産が1,140百万円、投資有価証券が1,012百万円それぞれ増加したことによるものであります。

●連結損益計算書の要旨

(単位:百万円)

科 目	前 期 (2018年4月1日から 2019年3月31日まで)	当 期 (2019年4月1日から 2020年3月31日まで)
売上高	43,461	45,604
売上原価	29,036	30,340
売上総利益	14,424	15,264
販売費及び一般管理費	9,479	10,097
営業利益	4,945	5,166
営業外収益	893	650
営業外費用	104	341
経常利益	5,734	5,475
特別利益	—	155
税金等調整前当期純利益	5,734	5,631
法人税、住民税及び事業税	1,812	1,692
法人税等調整額	△ 156	△ 86
当期純利益	4,078	4,026
非支配株主に帰属する当期純利益	64	74
親会社株主に帰属する当期純利益	4,013	3,952

●連結キャッシュ・フロー計算書の要旨

(単位:百万円)

科 目	前 期 (2018年4月1日から 2019年3月31日まで)	当 期 (2019年4月1日から 2020年3月31日まで)
営業活動によるキャッシュ・フロー	3,455	4,369
投資活動によるキャッシュ・フロー	△ 2,808	△ 3,206
財務活動によるキャッシュ・フロー	△ 573	△ 272
現金及び現金同等物に係る換算差額	127	△ 329
現金及び現金同等物の増減額	200	560
現金及び現金同等物の期首残高	13,323	13,523
現金及び現金同等物の期末残高	13,523	14,084

Point② 負債合計

負債につきましては、14,928百万円と前連結会計年度末に比べ2,173百万円増加しました。これは、主に支払手形及び買掛金が392百万円、短期借入金が500百万円、固定資産の取得等に伴う未払金の増加により流動負債のその他が949百万円、退職給付に係る負債が244百万円それぞれ増加したことによるものであります。

Point③ 純資産合計

純資産につきましては、62,010百万円と前連結会計年度末に比べ2,604百万円増加しました。これは、主に利益剰余金が2,953百万円増加し、為替換算調整勘定が271百万円減少したことによるものであります。

●貸借対照表の要旨

科 目	(単位:百万円)	
	前 期 (2019年3月31日現在)	当 期 (2020年3月31日現在)
資産の部		
流動資産	32,375	35,220
固定資産	26,639	28,475
有形固定資産	9,669	10,599
無形固定資産	337	557
投資その他の資産	16,632	17,319
資産合計	59,014	63,696
負債の部		
流動負債	9,466	11,271
固定負債	2,043	2,891
負債合計	11,510	14,162
純資産の部		
株主資本	46,243	48,366
資本金	5,188	5,188
資本剰余金	7,896	7,810
利益剰余金	35,560	37,486
自己株式	△ 2,402	△ 2,119
評価・換算差額等	1,261	1,167
其他有価証券評価差額金	1,261	1,167
純資産合計	47,504	49,533
負債純資産合計	59,014	63,696

●損益計算書の要旨

科 目	(単位:百万円)	
	前 期 (2018年4月1日から 2019年3月31日まで)	当 期 (2019年4月1日から 2020年3月31日まで)
売上高	39,253	41,528
売上原価	28,521	29,891
売上総利益	10,731	11,636
販売費及び一般管理費	7,496	7,948
営業利益	3,235	3,688
営業外収益	806	603
営業外費用	99	291
経常利益	3,942	4,001
特別利益	—	155
税引前当期純利益	3,942	4,157
法人税、住民税及び事業税	1,342	1,273
法人税等調整額	△ 132	△ 40
当期純利益	2,732	2,924

ホームページのご案内

<https://www.tsurumipump.co.jp/>

会社案内をはじめとしてIR情報、採用情報及び製品情報など様々なコンテンツをご用意しております。ぜひご覧ください。

商号  株式会社 鶴見製作所
TSURUMI MANUFACTURING CO.,LTD.

創業 1924年1月5日
設立 1948年2月12日
資本金 51億88百万円
従業員 1,075名 (グループ計)
(注) 従業員数は嘱託、契約社員、パートを除いております。

●主要な事業内容

当社グループは水中ポンプを主力とした各種ポンプ、環境装置とその関連機器の製造、仕入及び販売（輸出入を含む）並びに賃貸を行っており、それに附帯する修理及びアフターサービス並びに機械器具設置工事業、土木工事業、電気工事業、管工事業、水道施設工事業、清掃施設工事業、鋼構造物工事業、古物商、固定資産のリース業の事業活動を展開しております。

●役員

代表取締役社長	辻本 治
取締役副社長	芝上 英二
常務取締役	西村 武幸
取締役執行役員	織田 浩典
取締役執行役員	上田 孝徳
取締役執行役員	鞠山 正継
取締役	掛川 雅仁
取締役	鹿内 茂行
取締役	田中 祥博
執行役員	足立 宗一郎
執行役員	高田 功二
執行役員	原 秋佳
執行役員	池田 茂
執行役員	石村 博文
執行役員	桂田 暢哉
執行役員	敦賀 啓一郎

(注) 取締役掛川雅仁氏、鹿内茂行氏及び田中祥博氏は、会社法第2条第15号に定める社外取締役であります。

●主要な営業所及び工場

大阪本店 ☎ 538-8585 大阪市鶴見区鶴見4丁目16番40号
☎ (06) 6911-2351 (代)

東京本社 ☎ 110-0016 東京都台東区台東1丁目33番8号
☎ (03) 3833-9765 (代)

京都工場 ☎ 614-8163 京都府八幡市上奈良長池1番1号
☎ (075) 971-0831

米子工場 ☎ 683-0851 鳥取県米子市夜見町2700番地
☎ (0859) 29-0811

北海道支店 ☎ 065-0020 札幌市東区北20条東17丁目1番5号
☎ (011) 787-8385

東北支店 ☎ 984-0042 仙台市若林区大和町4丁目9番11号
☎ (022) 284-4107

東京支店 ☎ 110-0016 東京都台東区台東1丁目33番8号
☎ (03) 3833-0331

北関東支店 ☎ 370-0046 群馬県高崎市江木町1716番地1
☎ (027) 310-1122

北陸支店 ☎ 920-0059 石川県金沢市示野町西8番地
☎ (076) 268-2761

中部支店 ☎ 453-0853 名古屋市中村区牛田通2丁目19番地
☎ (052) 481-8181

近畿支店 ☎ 538-0054 大阪市鶴見区緑2丁目1番28号
☎ (06) 6911-2311

中国支店 ☎ 731-5132 広島市佐伯区吉見園1番21号
☎ (082) 923-5171

四国支店 ☎ 761-8075 香川県高松市多肥下町1554番地28
☎ (087) 815-3535

九州支店 ☎ 812-0004 福岡市博多区榎田2丁目9番地30号
☎ (092) 452-5001

営業所

札幌・旭川・仙台・青森・郡山・盛岡・山形・秋田・高崎・宇都宮・長野・新潟・東京産機・東京特需・千葉・横浜・大宮・名古屋第一・名古屋第二・静岡・岐阜・浜松・金沢・富山・福井・大阪第一・大阪第二・京都・滋賀・阪奈・和歌山・神戸・姫路・広島・岡山・山口・米子・高松・松山・福岡・熊本・鹿児島・大分・宮崎・沖縄

●子会社及び関連会社

株式会社ツルミテクノロジーサービス ☎06-6911-2351
☎ 538-0053 大阪市鶴見区鶴見4丁目16番43号

株式会社北條モーターズ ☎028-656-7071
☎ 321-0921 栃木県宇都宮市瑞穂3丁目12番地13

H&E TSURUMI PUMP CO.,LTD. ☎852-2730-7208
Unit 2503-5,25/F, Ocean Building, 80 Shanghai Street, Kowloon, Hong Kong

TSURUMI (SINGAPORE) PTE. LTD. ☎65-6760-8338
48 Toh Guan Road East, #01-138, Enterprise Hub, Singapore 608586

TSURUMI (AMERICA), INC. ☎1-630-793-0127
1625 Fullerton Court, Glendale Heights, Illinois 60139, U.S.A.

TSURUMI PUMP TAIWAN CO., LTD. ☎886-3-450-1335
中華民国台湾桃園市平鎮區東龍街1191巷118號

SHANGHAI TSURUMI PUMP CO., LTD. ☎86-21-3119-7776
中華人民共和国上海市奉贤区航誼路386号3幢2楼

TSURUMI VACUUM ENGINEERING (SHANGHAI) CO., LTD. ☎86-21-5724-2030
中華人民共和国上海市奉贤区航誼路386号3幢1楼

SHANDONG TSURUMI HONGQI ENVIRONMENTAL TECHNOLOGY CO., LTD. ☎86-536-2968061
中華人民共和国山东省潍坊市滨海经济开发区渤海路00518号

HANGZHOU CNP-TSURUMI PUMP CO., LTD. ☎86-571-88517209
中華人民共和国浙江省杭州市余杭区径山镇小古城村

TSURUMI PUMP KOREA CO., LTD. ☎82-2-701-6356
大韓民国ソウル特別市麻浦区麻浦大路127コンドグドンナムビルディング728号室

TSURUMI PUMP (THAILAND) CO., LTD. ☎66-2-294-2886
587/3 Rama 3 Road, Bangpangpang, Yannawa, Bangkok 10120, Thailand

TSURUMI AUSTRALIA PTY LTD ☎61-8-6118-6145
228 Great Eastern Highway Ascot, 6104 Perth-Western Australia

TSURUMI PUMP VIET NAM CO., LTD. ☎84-28-3620-8621
Plot HT-D6e, Road14A, Hiep Phuoc Industrial Park (Phase2), Hiep Phuoc Commune, Nha Be District, Ho Chi Minh City, Viet Nam

TSURUMI PUMP MIDDLE EAST FZCO ☎971-4-214-6375
6WA 323, Dubai Airport Free Zone, P.O. Box 371731, Dubai, United Arab Emirates

TSURUMI PUMP (M) SDN. BHD. ☎60-3-7803-3373
No.11Jalan PIU3/49, Sunway Damansara Technology Park, 47810 Petaling Jaya, Selangor Darul Ehsan, Malaysia

PT. TSURUMI POMPA INDONESIA ☎62-21-2907-0425
Mega Glodok Kemayoran Lt. UG Blok A5 No.1-2.Jl. Angkasa Kav. B-6, Jakarta Pusat 10610, Indonesia

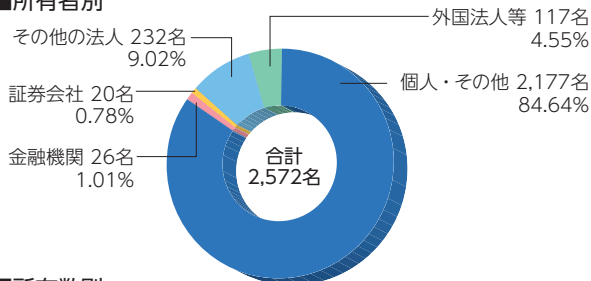
- 発行可能株式総数 100,000,000株
- 発行済株式の総数 27,500,000株
- 株主数 2,572名
- 大株主

株主名	持株数 (千株)	持株比率 (%)
ツルミ共栄会	1,651	6.60
株式会社三井住友銀行	1,242	4.96
株式会社T'sコーポレーション	984	3.93
有限会社ツルミ興産	894	3.57
GOLDMAN,SACHS&CO.REG	885	3.54
辻本晃利	820	3.28
日本マスタートラスト信託銀行株式会社(信託口)	761	3.04
株式会社三菱UFJ銀行	700	2.80
日本トラスティ・サービス信託銀行株式会社(信託口)	666	2.66
デンヨー株式会社	648	2.59

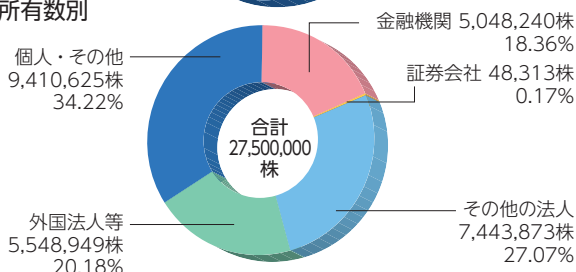
(注) 当社は自己株式2,461千株を保有しておりますが、上記大株主から除いております。また、持株比率は自己株式を控除して計算しております。

●株式の状況

■所有者別



■所有数別



株主メモ

事業年度 毎年4月1日から翌年3月31日まで

定時株主総会 毎年6月開催

基準日 定時株主総会 毎年3月31日
 期末配当金 毎年3月31日
 中間配当金 毎年9月30日
 そのほか必要があるときは、あらかじめ公告して定めた日

【株式に関する住所変更等のお届出及びご照会について】

証券会社の口座をご利用の場合は、三井住友信託銀行株式会社ではお手続きができませんので、取引証券会社へご照会ください。
 証券会社の口座のご利用がない株主様は、下記電話照会先までご連絡ください。

株主名簿管理人及び特別口座の口座管理機関 東京都千代田区丸の内一丁目4番1号
 三井住友信託銀行株式会社

株主名簿管理人 大阪市中央区北浜四丁目5番33号
 事務取扱場所 三井住友信託銀行株式会社 証券代行部

(郵便物送付先) 〒168-0063 東京都杉並区和泉二丁目8番4号
 三井住友信託銀行株式会社 証券代行部

(電話照会先) 電話 0120-782-031 (フリーダイヤル)

(インターネットホームページURL) <https://www.smbt.jp/personal/agency/index.html>

【特別口座について】

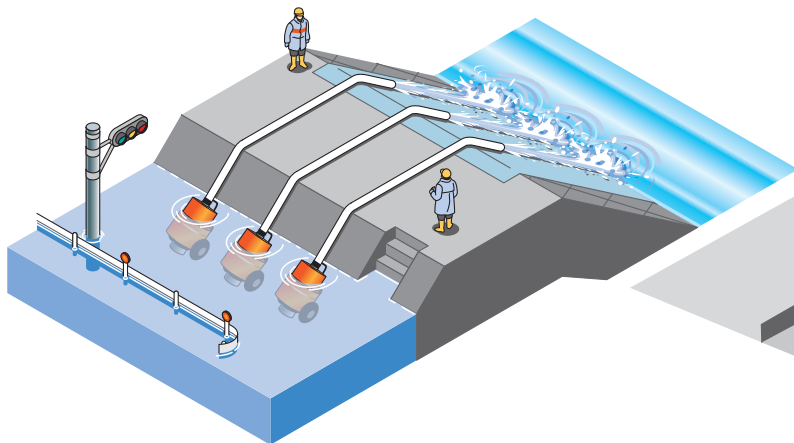
株券電子化前に「ほふり」(株式会社証券保管振替機構)を利用されていなかった株主様には、株主名簿管理人である上記の三井住友信託銀行株式会社に口座(特別口座といいます。)を開設しております。特別口座についてのご照会及び住所変更等のお届出は、上記の電話照会先をお願いいたします。

公告方法 当社のホームページに掲載します。
<https://www.tsurumipump.co.jp/ir/announce/index.html>

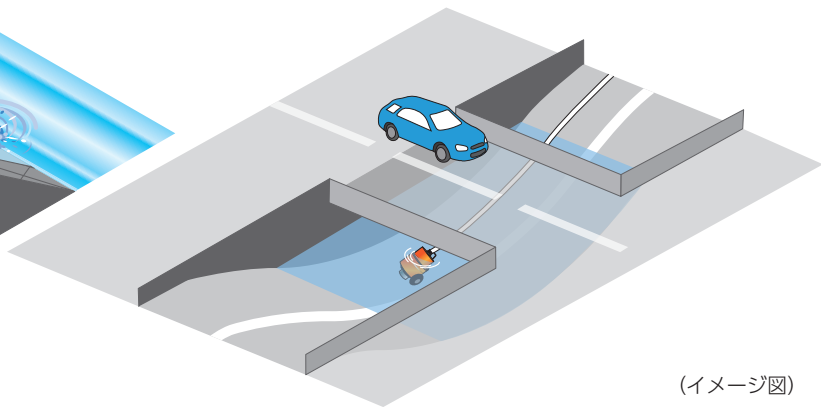
上場取引所 東京証券取引所市場第一部

緊急排水ポンプ車 (緊急排水ポンプユニット)

支川への排水



アンダーパス



(イメージ図)

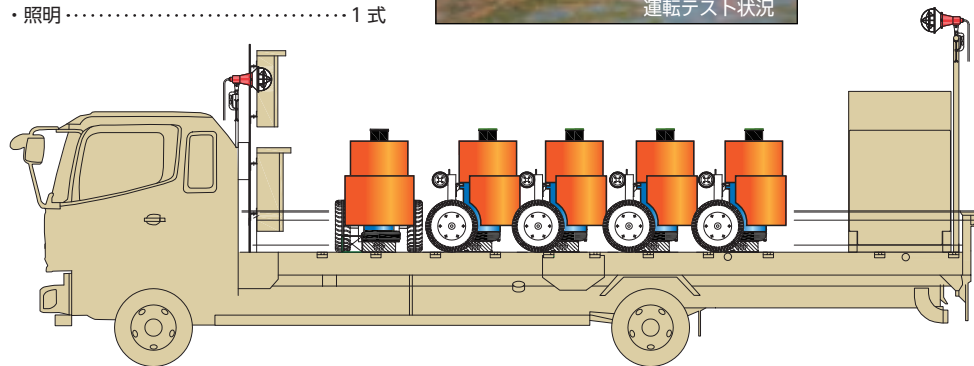
緊急排水ポンプ車

- ・排水ポンプ 150mm×5.5kW 5 台
- ・吐出しホース 150mm×30m 5 本
- ・ポンプ用制御盤 1 式
- ・発電機 1 台
- ・照明 1 式



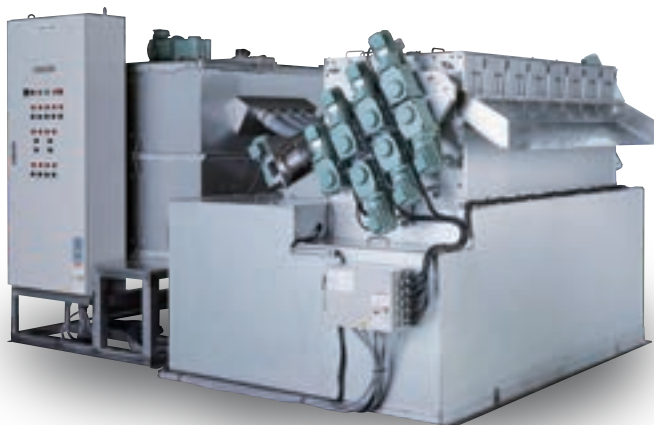
フローティングポンプ

特許出願中
GR-65.5型



緊急時現場直行、内水排水が可能！

汚泥脱水機シリーズ (多数の納入実績を誇ります)



高効率多重円板型脱水機
低濃度汚泥や大処理量に対応。

HJD 型
処理能力：72～160kgDS/h

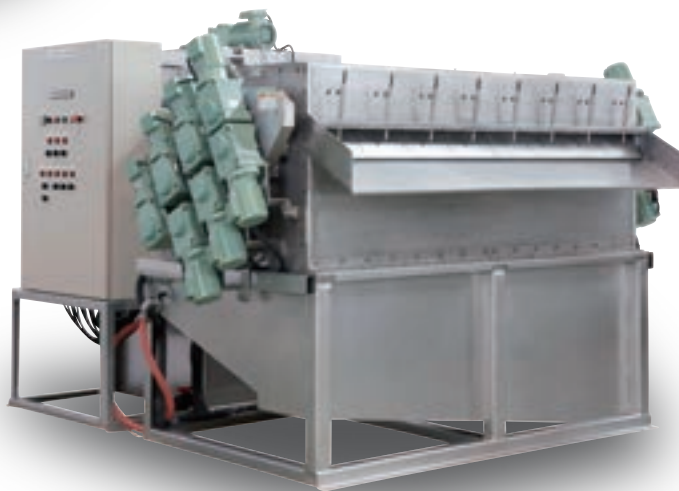


多重板型スクリーブレス脱水機
スタンダードタイプで食品工場に最適。

MDQ 型
処理能力：3～90kgDS/h

サービスタンクレスの大処理タイプ。

MDC 型
処理能力：6～216kgDS/h



多重円板型脱水機

畜産などの繊維状物が多く含まれる汚泥に最適。

JD 型
処理能力：12～160kgDS/h

Amenics (アメニクス) とは、

Amenity (快適) と工学を表す接尾語 -ics を
合体させた、ツルミのオリジナルキーワードです。

人に気持ちよく、都市に心地いい、
地球にやさしい技術の提唱を宣言したものです。

Amenics の4つのコンセプト

快適な暮らしを形にする
Base Amenics

快適な作業環境をつくる
Work Amenics

地球を守る
Earth Amenics

水と人とのふれあいを創造する
Water Amenics

ツルミ発、人と地球への 快適工学
Amenics



キャラクター
アメニ君



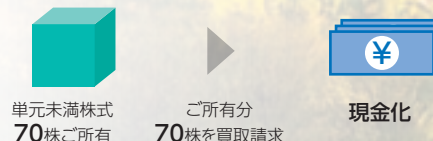
単元(100株)未満株式 買取・買増制度のご案内

当社では、単元株式(100株)に満たない株式の買取を行う「単元未満株式買取制度」、単元株式に不足する株式を買増し、単元株式としていただくことができる「単元未満株式買増制度」を導入しておりますのでご利用ください。

買増制度例



買取制度例



お手続きについて

単元未満株式が記録されている口座によって、お手続きの窓口が異なります。

1. 証券会社の口座に記録されている単元未満株式
お取引口座のある証券会社へお問い合わせください。
2. 特別口座に記録されている単元未満株式
当社の株主名簿管理人である三井住友信託銀行株式会社へお問い合わせください。
三井住友信託銀行株式会社 証券代行部
電話 0120-782-031(フリーダイヤル)

ご注意事項

買増・買取単価は、そのご請求が当社株主名簿管理人事務取扱場所に到達した日の東京証券取引所における当社株式の最終価格です。



見やすいユニバーサルデザイン
フォントを採用しています。



この冊子は、FSC®認証紙と、
環境に優しい植物油インキを使用して印刷しています。